



**Centres pour l'enfant
et la famille ON y va**
District de Nipissing
Rapport annuel 2019



Table des matières

SOMMAIRE	3
REMERCIEMENTS	4
INTRODUCTION	5
Objet du programme	5
Application.....	5
Collecte de données	5
Limites de l'analyse.....	6
CENTRES POUR L'ENFANT ET LA FAMILLE ON Y VA DU DISTRICT DE NIPISSING	6
FRÉQUENTATION DES CENTRES POUR L'ENFANT ET LA FAMILLE ON Y VA	7
Personnes uniques servies et nombre total de visites	7
Fréquentation totale en 2019	8
Tendances de fréquentation	9
Nombre de centres ON y va visités.....	10
Fréquence des visites par adulte	10
Fréquentation des adultes par quartier.....	11
PROGRAMMES DES CENTRES ON Y VA.....	12
AIGUILLAGES	13
DONNÉES DÉMOGRAPHIQUES	15
Âge.....	15
Langue parlée à la maison	16
Identité autochtone.....	17
État civil.....	18
Éducation.....	19
Emploi.....	19
Revenu annuel	20
MOT DE LA FIN	21
ANNEXE A – FORMULAIRE D'INSCRIPTION AUX CENTRES ON Y VA	22

SOMMAIRE

Survol de l'année 2019



22

Centres ON y va dans le district de Nipissing

Notre clientèle



2 027 enfants uniques
22 409 visites



1 648 adultes uniques
16 182 visites

Nos services



15 centres ON y va dans des écoles



12 centres ON y va offrant des programmes et services en français ou bilingues



5 centres ON y va offrant des programmes en soirée;
3 centres offrant des programmes la fin de semaine

REMERCIEMENTS

Ce rapport a été préparé par Jennifer Roussy, M.A., coordonnatrice des données aux Services à l'enfance du Conseil d'administration des services sociaux du district de Nipissing (CASSDN). Nous tenons à remercier sincèrement les centres pour l'enfant et la famille ON y va partenaires, qui ont participé à la collecte des renseignements présentés aux pages suivantes. Ces centres fournissent des programmes et des services de qualité aux jeunes enfants et aux familles du district de Nipissing.

- Intégration communautaire North Bay
- Centre de ressources communautaires de Killaloe
- Family Enrichment Program
- Centre pour enfants Timiskaming
- Corporation des services de garde d'enfants de Nipissing Ouest



INTRODUCTION

Objet du programme

Les centres pour l'enfant et la famille ON y va dans le district de Nipissing sont des endroits chaleureux, accueillants et inclusifs où les parents et les fournisseurs de soins peuvent se rendre avec de jeunes enfants. Nous offrons aux familles des services de qualité supérieure, et nous aidons les adultes à jouer leur rôle de premiers enseignants. Les centres favorisent le bien-être et enrichissent les connaissances au sujet de l'apprentissage et du développement de la petite enfance. Les centres ON y va renforcent les relations familiales en constituant un lieu de rencontre où se vivent des expériences positives et constructives.

Les enfants sont des personnes compétentes, capables de réflexion complexe, curieuses et ayant beaucoup de potentiel. Les parents et les fournisseurs de soins jouent un rôle fondamental pour aider les enfants à réaliser leur plein potentiel. Nous avons adopté une approche axée sur la famille, fondée sur les forces et globale en ce qui a trait à la santé et au développement de l'enfant. Nous misons sur la collaboration pour renseigner les familles au sujet des services communautaires dont elles pourraient avoir besoin, et pour les orienter vers ces services.

Application

Le présent rapport fournit des données et des renseignements au sujet des adultes et des enfants ayant fréquenté les centres pour l'enfant et la famille ON y va du district de Nipissing du 1^{er} janvier au 31 décembre 2019. Ce rapport comprend des comparaisons avec les données de bases recueillies en 2018 afin d'analyser les tendances de fréquentation des centres. Les renseignements serviront notamment à effectuer et à améliorer la planification et la prestation des services pour l'ensemble des partenaires communautaires qui offrent des services aux enfants dans le district.

Collecte de données

Les données sont tirées du Système de gestion de l'information sur les clients (SGIC), un service Web de collecte d'information et de données. Les centres pour l'enfant et la famille ON y va du district de Nipissing se servent de ce système pour compiler des données sur les inscriptions aux programmes et sur la fréquentation des centres.

L'analyse des données a été effectuée en fonction de rapports extraits du SGIC et du logiciel d'analyse d'affaires Tableau. Les pourcentages n'atteignent pas nécessairement 100 %, car certaines données ont été arrondies ou supprimées. Le formulaire d'inscription aux centres pour l'enfant et la famille ON y va, qui sert à la collecte de renseignements démographiques, se trouve à l'annexe A.

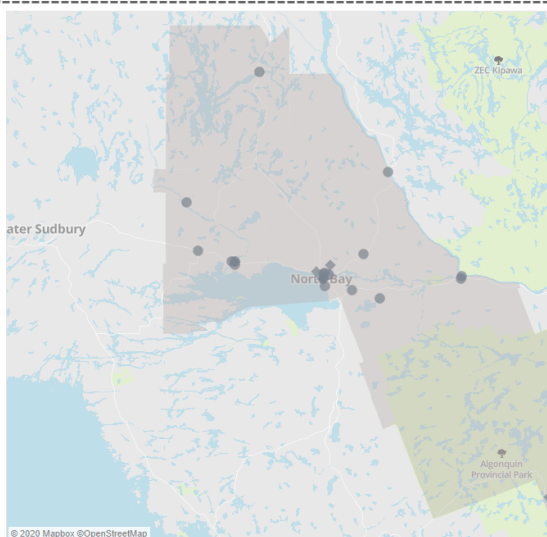
Limites de l'analyse

On demande à tous les adultes qui fréquentent un centre pour l'enfant et la famille ON y va dans le district de Nipissing de remplir le formulaire d'inscription. Toutefois, il n'est pas obligatoire de fournir toutes les données démographiques pour procéder à l'inscription. Les formulaires ne sont donc pas tous complets. De plus, un adulte peut refuser de consentir à ce que ses renseignements soient versés dans le SGIC. Dans un tel cas, la participation de l'adulte et de l'enfant est notée manuellement par le centre ON y va. Il est toutefois possible que ces données n'entrent pas en compte dans la détermination du nombre d'adultes et d'enfants uniques servis.

Lors de l'inscription, le personnel des centres ON y va inscrit les renseignements manuellement dans le système. Il y a donc un risque d'erreurs dans l'entrée des données. Tous les efforts ont été effectués pour réduire le nombre d'erreurs. Les fournisseurs ont suivi une formation approfondie sur la conformité aux lignes directrices pour l'entrée de données dans le SGIC. De plus, la coordonnatrice des données vérifie régulièrement les données pour repérer les erreurs, les omissions et les dédoublements.

CENTRES POUR L'ENFANT ET LA FAMILLE ON Y VA DU DISTRICT DE NIPISSING

Centres pour l'enfant et la famille ON y va



Centres ON y va - Jours de fonctionnement

Agence	Centre ON y va	# Jours
Intégration communautaire North Bay	ON y va Chippewa*	6
	ON y va Ferris Glen*	2
	ON y va Lorrain*	2
	ON y va Mariale*	1
	ON y va MFRC	1
	ON y va OKP	3
	ON y va Phelps	1
	ON y va Sainte-Anne*	1
	ON y va Saints-Anges*	2
	ON y va Silver Birches	2
Centre de ressources communautaires de Killaloe	ON y va St. Victor	1
	ON y va Madawaska	1
Family Enrichment	ON y va Whitney	1
	ON y va EW Norman	2
Centre pour enfants Timiskaming	ON y va Family Enrichment	5
	ON y va Temagami	1
Corporation des services de garde d'enfants de Nipissing Ouest	ON y va Centre principal de Nipissing Ouest*	3
	ON y va Christ Roi*	2
	ON y va Jeunesse Active*	2
	ON y va Saint-Joseph*	1
	ON y va Ste-Marguerite d'Youville*	4

La carte ci-dessus montre l'emplacement des centres ON y va en activité le 31 décembre 2019. En tout, le district comptait **22** centres, dont **15** étaient situés dans une école. Une programmation en français ou bilingue était fournie dans **54%** des centres. Ils sont indiqués à l'aide d'un astérisque dans le tableau ci-dessus.

Des programmes en soirée étaient fournis une fois par mois au centre ON y va Centre principal de Nipissing Ouest (Mettons-nous à l'œuvre) et au centre ON y va Ste-Marguerite d'Youville (Cuisine Énergétique); deux fois par mois au centre ON y va EW Norman (Play, Dine & Dash); ainsi qu'une fois par semaine au centre ON y va Temagami (Soirée gym familiale) et au centre ON y va Chippewa (variété de programmes). De plus, des programmes étaient présentés deux fois de semaine par mois au centre ON y va Centre principal de Nipissing Ouest (Club du petit déjeuner) et au centre ON y va Ste-Marguerite d'Youville (Allons-y!); ainsi qu'une fois par semaine au centre ON y va Chippewa (variété de programmes).

Notes :

- En novembre 2019, le centre ON y va E.W. Norman a commencé à tenir son programme en soirée « Play, Dine & Dash » deux fois par mois au lieu d'une seule fois par mois. Ce centre est également demeuré ouvert en juillet 2019, tandis qu'il était fermé en juillet et en août 2018.
- En mars 2019, le centre ON y va Ste-Marguerite d'Youville a lancé un programme offert une fois de semaine sur deux, ainsi qu'un programme mensuel en soirée.
- Le centre ON y va de l'école Odyssee a ouvert ses portes en mai 2019.

FRÉQUENTATION DES CENTRES POUR L'ENFANT ET LA FAMILLE ON Y VA

Personnes uniques servies et nombre total de visites

Lors de l'inscription dans le SGIC, un adulte (parent, gardienne ou gardien) ou un enfant se voit attribuer un numéro d'identification unique. Ce numéro est utilisé pour faire le suivi du nombre de visites de chacune de ces personnes dans l'ensemble des centres du district de Nipissing. Les définitions suivantes s'appliquent aux adultes et aux enfants inscrits dans le système.

Personnes servies : Nombre d'adultes et d'enfants uniques ayant participé aux activités d'un programme ON y va au cours de l'année indiquée. Chaque adulte ou enfant est dénombré une seule fois, peu importe le nombre de visites effectuées pendant l'année.

Nombre de visites : Nombre total de visites d'adultes et d'enfants reçues par un programme ON y va au cours de l'année indiquée.

Fréquentation totale en 2019

En 2019, les **1 648** adultes uniques inscrits ont effectué un total de **16 182** visites aux centres pour l'enfant et la famille ON y va dans le district de Nipissing. Le nombre d'adultes uniques servis a augmenté comparativement à 2018. De plus, leur nombre de visites était en hausse de **4,6 %** comparativement à 2018.

De plus, les services ont été fournis à **2 027** enfants uniques. En tout, ces enfants ont effectué **22 409** visites dans les centres ON y va du district. Le nombre d'enfants uniques servis a augmenté de **6 %** et le nombre total de visites a augmenté de **10 %** comparativement à 2018.

Le tableau 1 présente le nombre d'inscriptions d'adultes et d'enfants uniques ainsi que le nombre total de visites pour chacun des centres ON y va en activité en 2019. Il faut noter que l'addition du nombre de personnes uniques servies pour l'ensemble des emplacements d'une agence ne correspond pas au total partiel pour l'agence en question. Des personnes ont pu fréquenter plusieurs emplacements gérés par la même agence et leur nombre total de visites sera comptabilisée pour chacun des emplacements. Toutefois, ces personnes seront comptées une seule fois dans le total partiel de l'agence. La même logique s'applique au grand total. Certains adultes et certains enfants ont fréquenté plusieurs emplacements, gérés par des agences différentes. Toutefois, chaque personne est indiquée une seule fois dans le grand total.

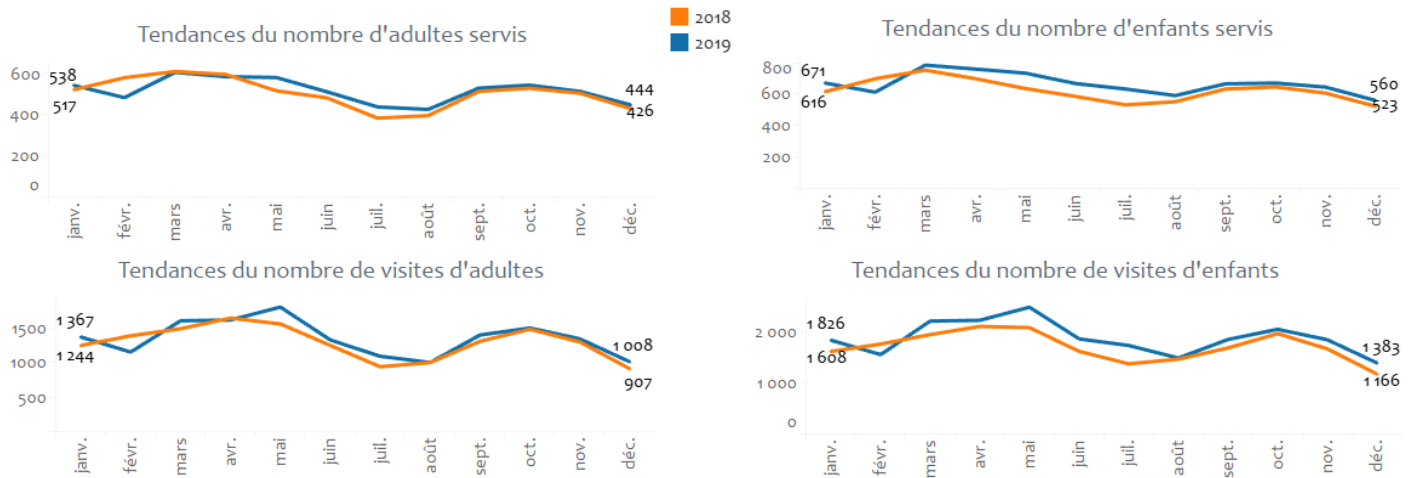
Tableau 1. Fréquentation des centres ON y va par agence et emplacement

Agence	Jours de fonctionnement	Centre ON y va	Adultes		Enfants	
			Inscriptions	Visites	Inscriptions	Visites
Intégration communautaire North Bay	6	ON y va Chippewa	1 082	7 485	1,325	9 589
	3	ON y va OKP	316	1 959	423	2 861
	2	ON y va Ferris Glen	72	620	84	867
	2	ON y va Saints-Anges	47	354	62	594
	2	ON y va Silver Birches	66	566	116	970
	1	ON y va MFRC	33	244	55	476
	1	ON y va Sainte-Anne	31	198	41	278
	1	ON y va Phelps	17	196	21	247
	2	ON y va Lorrain	21	173	35	275
	1	ON y va St. Victor	23	90	29	117
	1	ON y va Mariale	6	13	7	15
	2	ON y va Odyssée	42	171	53	280
	Total partiel			1 315	12 069	1 638
Centre de ressources communautaires de Killaloe	1	ON y va Madawaska	23	64	25	67
	1	ON y va Whitney	15	89	32	200
	Total partiel			31	153	48
Family Enrichment	5	ON y va Family Enrichment	88	1 010	68	931
	2	ON y va EW Norman	50	637	71	1 300
	Total partiel			131	1 647	133
Centre pour les enfants Timiskaming	1	ON y va Temagami	16	102	30	194
	Total partiel			16	102	30
Corporation pour les services de garde d'enfants de Nipissing Ouest	3	ON y va Centre principal de Nipissing Ouest	153	814	183	1 171
	1	ON y va Jeunesse Active	56	403	104	789
	2	ON y va Christ Roi	19	194	75	597
	4	ON y va Ste-Marguerite d'Youville	80	609	46	288
	2	ON y va Saint-Joseph	33	191	22	303
	Total partiel			210	2 211	248
Grand total			1 648	16 182	2 027	22 409

- Comme en 2018, les emplacements les plus fréquentés sont ON y va Chippewa, ON y va OKP, et ON y va Centre principal de Nipissing Ouest.

Tendances de fréquentation

L'analyse mensuelle permet de dégager des tendances concernant les visites aux centres ON y va dans le district. Comme l'indiquent les graphiques suivants, les tendances sont comparables en 2018 et en 2019, avec une légère augmentation générale de la fréquentation en 2019. Le nombre de personnes servies et le nombre de visites ont connu une baisse marquée en février 2019. Cela s'explique par six journées de fermeture lors de tempêtes de neige au cours du mois, entraînant la fermeture de 11 programmes.



Nombre de centres ON y va visités

Le tableau 2 indique que les enfants étaient proportionnellement plus nombreux (**44,1 %**) que les adultes (**29,1 %**) à avoir fréquenté plus d'un centre ON y va. Ces résultats n'ont rien de surprenant, car le dossier d'un enfant peut être associé à celui de plusieurs adultes dans le système. On peut s'attendre à ce que certains participants ne fréquentent qu'un seul emplacement, particulièrement dans les régions rurales où il y a un seul centre. Il est toutefois encourageant de noter une **légère augmentation** du nombre d'enfants et d'adultes qui fréquentent plusieurs emplacements par rapport à 2018 (42,8 % et 28,8 % en 2018, respectivement).

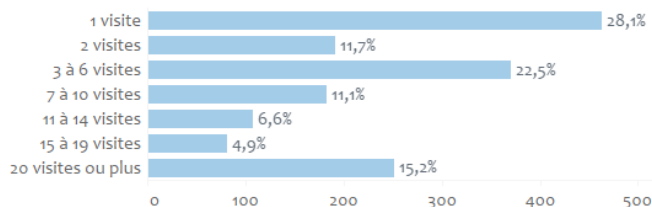
Tableau 2. Nombre de centres ON y va visités

	% d'adultes	% d'enfants
1 centre	70,9 %	55,9 %
2 centres	2,14 %	29,5 %
3 centres ou plus	7,7 %	14,6 %

Fréquence des visites par adulte

Environ **28 %** des adultes ont effectué une seule visite à un centre ON y va en 2019, **45 %** des adultes ont effectué de 2 à 10 visites; et environ **27 %** des adultes s'y sont rendus 11 fois ou plus. Ces résultats sont comparables à ceux obtenus en 2018.

Fréquence des visites par adulte

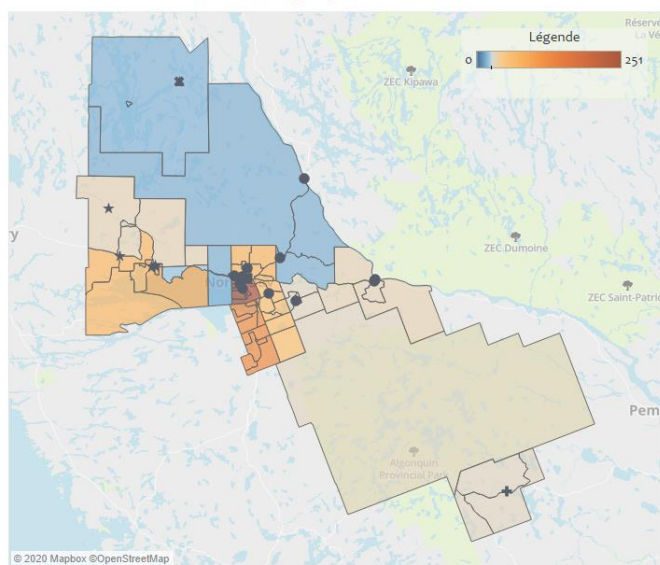


En 2019, les centres ON y va ont commencé à faire remplir aux visiteurs un questionnaire d'évaluation lors de leur toute première visite. Ce questionnaire a permis de recueillir les impressions initiales de la clientèle. Les réponses indiquent qu'environ **91 %** des adultes avaient l'intention de revenir à un centre pour l'enfant et la famille ON y va pour participer à des programmes ou pour obtenir des services (selon une cote de 7 ou plus sur une échelle de 1 à 10). De plus, **96 %** des répondants ont indiqué qu'ils recommanderaient les programmes et services du centre ON y va à d'autres personnes.

Fréquentation des adultes par quartier

Nous avons réparti le district de Nipissing en quartiers ou secteurs correspondant aux aires de diffusion (AD) de Statistique Canada. Les formulaires d'inscription permettent de recueillir le code postal des adultes qui fréquentent les centres ON y va, et donc de déterminer leur quartier de résidence. Il y a toutefois certaines limites aux données. Certains formulaires n'indiquent pas de code postal; des codes postaux sont utilisés dans plus d'une AD; et certains adultes n'ont pas mis à jour leurs renseignements après un déménagement. Les données au sujet des quartiers fournissent donc un aperçu général du lieu de résidence des adultes qui fréquentent les centres pour l'enfant et la famille ON y va.

Adultes servis par quartier de résidence



Cette carte est basée sur les informations d'adresse des adultes.

Adultes servis par quartier de résidence

Quartier	Adultes servis	Visites
West Ferris	251	2 746
Centre et centre-ville	235	2 259
Pinewood	160	1 393
Callander et Powassan	118	871
Graniteville	114	1 109
Birchaven	104	1 129
Sturgeon Falls	85	980
Airport Hill	73	529
Rural et BFC North Bay	68	919
Verner, Cache Bay et environs	65	705
Thibeault Terrace	56	747
East Ferris et environs	56	561
Nipissing Est	31	270
Field, River Valley et environs	31	305
South Algonquin et environs	28	138
Bonfield	28	367
Nipissing First Nation	20	103
Nipissing Nord	16	154
Marstay-Warren et St-Charles	4	25
Grand Total	1 634	16 095

En 2019, les principaux quartiers de résidence des adultes qui ont visité un centre ON y va étaient les suivants : West Ferris (251), Centre/centre-ville (235), Pinewood (160) et Graniteville (114). Comme en 2019, un peu plus de 7% des adultes résidaient dans un district avoisinant. En effet, 118 adultes vivaient dans le district de Parry Sound et 4 adultes dans le district de Sudbury. Il faut noter que près de 9 % des adultes (147 répondants) n'ont pas indiqué leur code postal. Il est donc impossible de déterminer leur lieu de résidence.

PROGRAMMES DES CENTRES ON Y VA

En 2018, les centres pour l'enfant et la famille ON y va du district de Nipissing offraient plus de 41 programmes et services à l'intention des adultes et des enfants en 2019, dont 7 nouveaux programmes (indiqués par un astérisque). Le tableau 3 fournit une liste de ces programmes et services et indique la fréquentation totale pour chacun (adultes et enfants).

Il faut souligner que les programmes et services ne sont pas tous offerts dans tous les centres ON y va, et qu'ils ne sont pas tous offerts en tout temps. Les données pour les programmes ayant le même nom ou une structure similaire (par exemple, les activités spéciales) sont conjuguées, peu importe l'organisme qui les offre.

Tableau 3. Fréquentation totale des programmes et services offerts aux Centres ON y va

Programme	Adultes	Enfants	Total
'Baby and Me'	91	81	172
'Baby Play Date'	391	396	787
'Baby Rhyme Time*'	4	4	8
'Baby Sign Language'	15	13	28
'Baby Sing-a-long'	118	126	244
Soutien à l'allaitement	9	11	20
'Building with Dad*'	14	19	33
'Circle'	1 907	2 543	4 450
'Daddy Zone'	59	77	136
'Early Learning Program'	13 866	17 328	31 194
Cuisine Énergétique*	23	30	53
'Family Enrichment'	1 471	1 224	2 695
Excursions	51	75	126
French is Fun	23	37	60
'Get Active'	77	90	167
Groupe de Jeu	864	1 006	1 870
'Gym Night'	151	109	260

Programme	Adultes	Enfants	Total
'Infant Massage'	236	221	457
'Laugh, Latch & Learn'	41	42	83
'Leap Into Learning'	140	147	287
'Let's Build Together*'	2	1	3
'Let's Get Dirty'	118	77	195
'Little Einstein'	187	250	437
'Little Explorers*'	4	0	4
'Multiple Birth Bonding Time*'	4	2	6
'Musical Monkeys'	19	23	42
Infirmière praticienne	92	30	122
'Play 'N Learn'	85	90	175
'Play, Dine & Dash'	50	57	107
'Play, Learn, Create'	62	92	154
'Pot-Pourri'	210	242	452
'School Readiness'	0	13	13
Activités spéciaux	2 242	2 530	4 772
'Strollers in Motion'	41	46	87
'The Baby Club*'	164	129	293
'The Breakfast Club'	88	142	230
'Toddler Time'	8	16	24
'Tucker Turtle'	15	27	42
'We All Learn Together'	4	4	8
'Welcome Home Baby'	268	273	541
'Welcome to Kindergarten'	51	53	104
Ateliers / séminaires/ conférenciers invités	358	208	566

AIGUILLAGES

Les praticiennes et praticiens des centres pour l'enfant et la famille ON y va se servent du SGIC pour noter les différents aiguillages et références qu'elles et ils envoient à d'autres organismes et services communautaires. Ces renseignements sont utiles pour préciser les besoins des adultes et des enfants dans la région. Les aiguillages ont lieu lorsqu'un adulte demande de l'information ou lorsqu'une praticienne ou un praticien offre une suggestion dans un domaine de préoccupation.

En 2019, un total de **155** aiguillages ont été effectués à des organismes et à des services communautaires. Le nombre d'aiguillages est considérablement moins élevé qu'en 2018. Toutefois, certaines agences ont omis de tenir compte de leurs aiguillages en 2019 à la suite d'un malentendu au sujet des exigences à ce

sujet. Le tableau suivant indique la répartition des aiguillages en fonction de l'organisme et du type de service.

Tableau 4. Aiguillages

Organisme	Catégorie de service	Nombre d'aiguillages
Autisme Ontario	Renseignements généraux	2
Société canadienne de l'ouïe	Langage des signes pour bébés	1
Société d'aide à l'enfance	Programme d'action communautaire pour les enfants (PACE)	2
	Développement du nourrisson	1
	MaternAide	6
	Autre	2
Ville de North Bay	Programmes après l'école	3
Intégration communautaire North Bay	Centres pour l'enfant et la famille ON y va	7
	Programme de soutien à l'inclusion	3
Programmes de counselling	Santé mentale	4
CASSDN	Services de logement	4
	Liste d'attente pour les garderies agréées	2
	Autre	1
	Aide sociale (Ontario au travail)	3
Médecins de familles	Soins médicaux	9
Banque alimentaire	Services alimentaires	2
Mains	Programme TIPS	3
	Counselling sans rendez-vous	4
Centre d'amitié autochtone	Autre	2
Bon départ	Aide financière (sports)	3
Sport Jeunesse	Aide financière (sports)	16
Low Income People Involvement	Aide financière (fonds de Noël)	37
	Aide financière	3
Ministère des Transports	Renseignements sur les sièges d'auto pour enfant	1
Site Web du NDDS	Dépistage développemental	2
Nipissing Association for Disabled Youth (NADY)	Programmes de loisirs	1
Clinique juridique Nipissing	Services juridiques	1
Maison de transition Nipissing	Refuge d'urgence	1
Bureau de santé du district de North Bay-Parry Sound	Soutien à l'allaitement	3
	Cours de cuisine	1
	Clinique dentaire	2

	Bébés en santé, enfants en santé	2
North Bay Pregnancy Help & Resource Centre	Services pour femmes enceintes	1
Centre de traitement pour enfants La place des enfants	Services en matière d'autisme	4
	Ergothérapie	2
	Orthophonie	6
	Programme de transition à l'école	4
Autre (Please Specify)	Programme d'intervention en situation de crise	1
	Autre	1
Parents Lending Autistic Youth Support (PLAYS)	Groupe de soutien dans le domaine de l'autisme	2
Grand Total		155

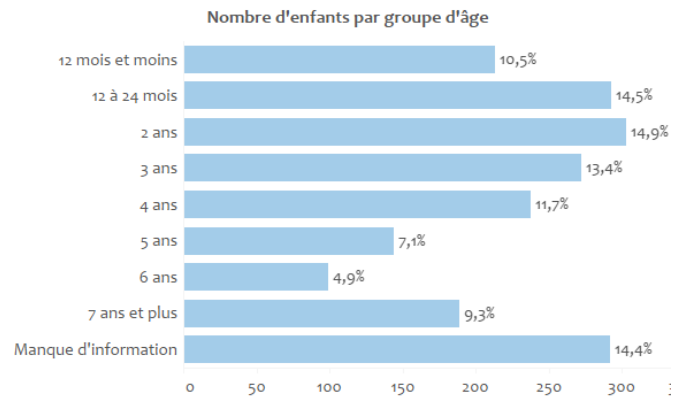
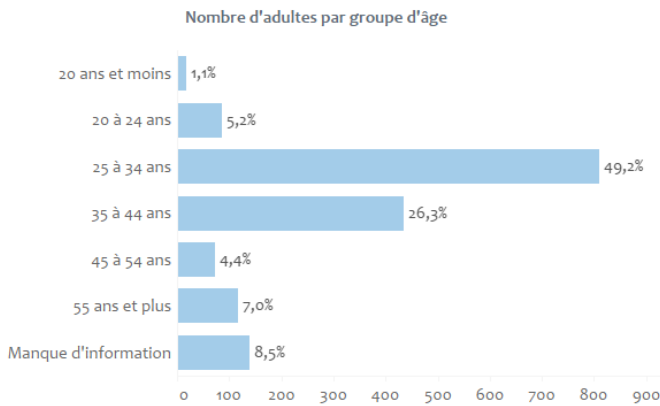
Low Income People Involvement a obtenu la plus forte proportion d'aiguillages (**25,8 %**). Ces demandes touchaient à des besoins financiers, y compris 30 demandes liées au fonds de Noël. Le Centre de traitement pour enfants La place des enfants (**10,3 %**) et Sport Jeunesse (**10,3 %**) suivaient.

DONNÉES DÉMOGRAPHIQUES

Les données démographiques sont disponibles pour la plupart des adultes et des enfants inscrits auprès d'un centre pour l'enfant et la famille ON y va dans le district de Nipissing. Comme mentionné précédemment, les renseignements indiqués lors de l'inscription pourraient avoir changé, mais ne pas avoir été mis à jour dans le SGIC.

Âge

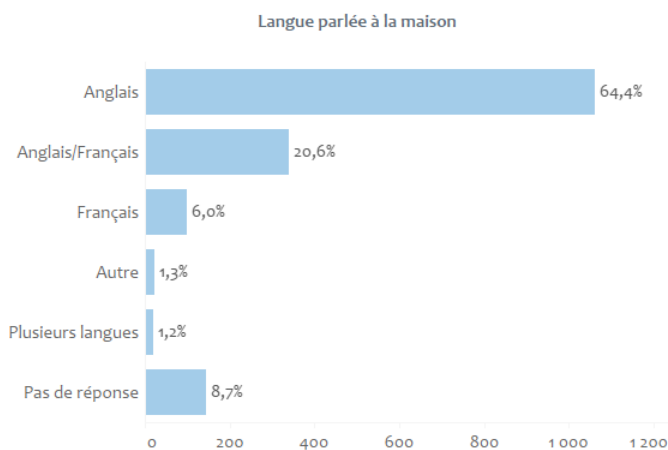
L'âge des participants est établi au 31 décembre 2019. Certaines données sont manquantes pour les adultes et les enfants dont la date de naissance n'est pas inscrite dans le système. Les graphiques suivants indiquent que **75.5 %** des adultes fréquentant les centres ON y va avaient de 25 à 44 ans, ce qui est comparable à 2018. Il y avait également un plus petit pourcentage d'adultes de moins de 24 ans (**6.3 %**) par rapport à 2018 (**8.4 %**).



La majorité (**65 %**) des enfants étaient âgés de 4 ans ou moins, ce qui n'a rien de surprenant puisque la plupart des enfants commencent l'école à 4 ou 5 ans. On constate une **légère augmentation** de la fréquentation d'enfants de 5 ans ou plus en 2019 comparativement à la proportion de visites effectuées en 2018 (21,3 % contre 18,4 %). Cette augmentation pourrait s'expliquer par une augmentation du nombre de programmes offerts en soirée et la fin de semaine, étant donné que les familles ont tendance à y emmener aussi leurs enfants plus âgés. Il faut aussi noter que la date de naissance de **14,4 %** des enfants (292 enfants) est absente dans le système. Leur âge ne peut donc pas être déterminé. Le nombre d'enfants dont la date de naissance est manquante était légèrement plus élevé en 2019 qu'en 2018.

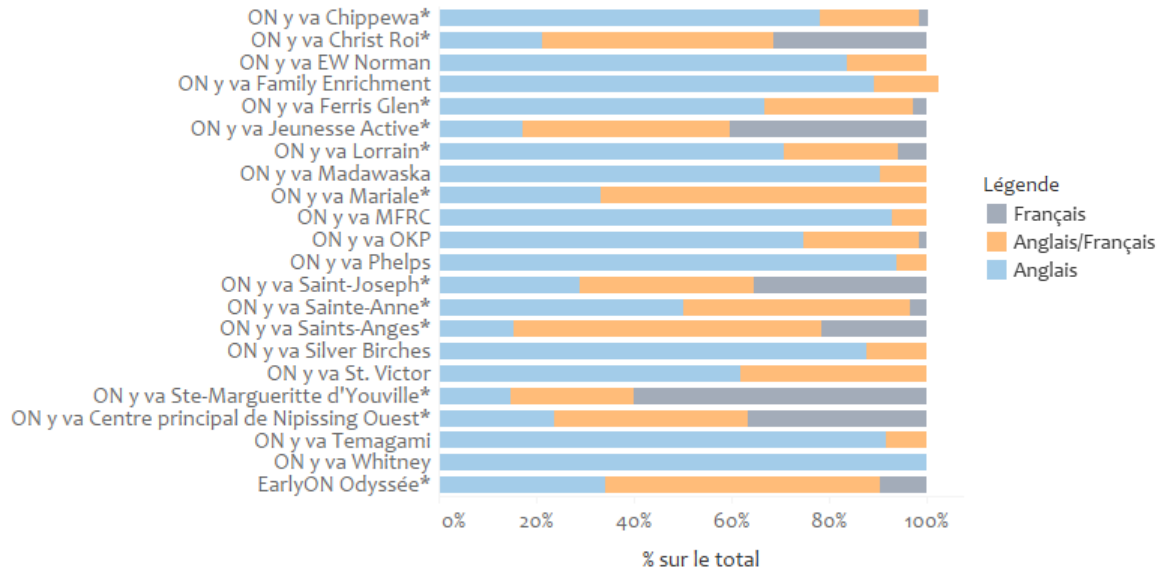
Langue parlée à la maison

Les renseignements sur la langue la plus fréquemment parlée à la maison sont utilisés pour mieux comprendre les besoins des divers quartiers ou communautés, et pour ajuster les services aux besoins culturels et linguistiques des familles qui fréquentent les centres ON y va.



Comme lors de l'année précédente, la majorité des adultes fréquentant un centre ON y va parlaient seulement **anglais**, tandis que **6 %** des adultes indiquaient que le **français** était la seule langue parlée à la maison, contre 5 % en 2018.

Le graphique suivant indique les langues parlées à la maison par les adultes, en fonction du centre ON y va fréquenté. Les centres offrant des services en français ou des services bilingues sont indiqués à l'aide d'un astérisque.

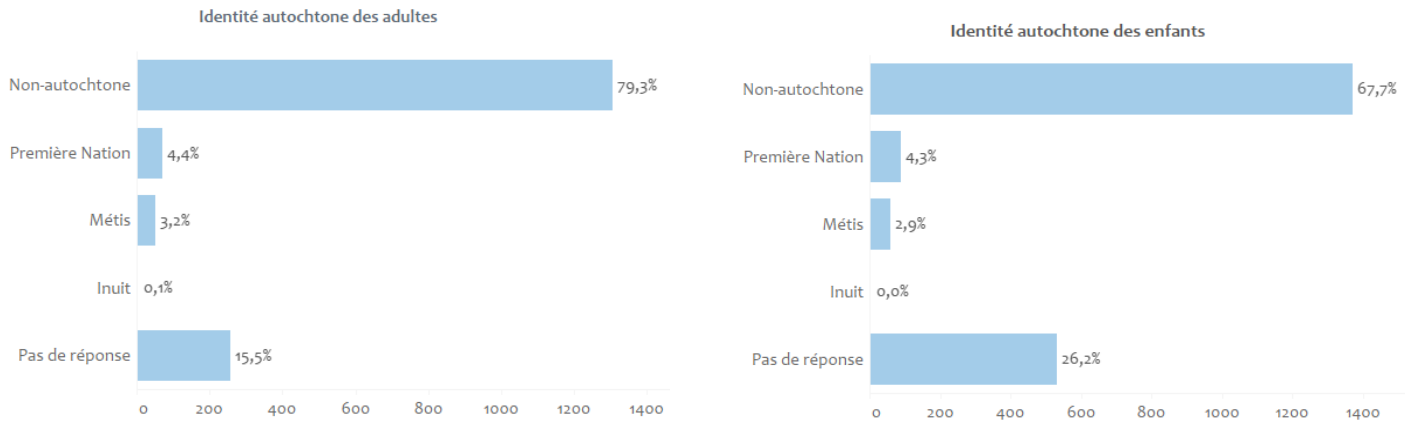


- Les centres ON y va Whitney (**100 %**), ON y va Phelps (**94 %**), ON y va MFRC (**93%**), et ON y va Temagami (**92%**) ont le pourcentage le plus élevé d'adultes anglophones.
- Les centres ON y va de Nipissing Ouest sont ceux accueillant le plus fort pourcentage de familles parlant uniquement le français à la maison. Il s'agit des centres ON y va Ste-Marguerite d'Youville à Verner (**60 %**); ON y va Jeunesse Active (**40 %**), ON y va Centre principal de Nipissing Ouest (**37 %**) et ON y va Saint-Joseph (**35 %**) à Sturgeon Falls; ainsi qu'ON y va Christ-Roi à River Valley (**32 %**)
- **100%** des centres pour l'enfant et la famille ON y va fréquentés par des adultes qui parlaient le français seulement à la maison offraient des services en français ou des services bilingues.

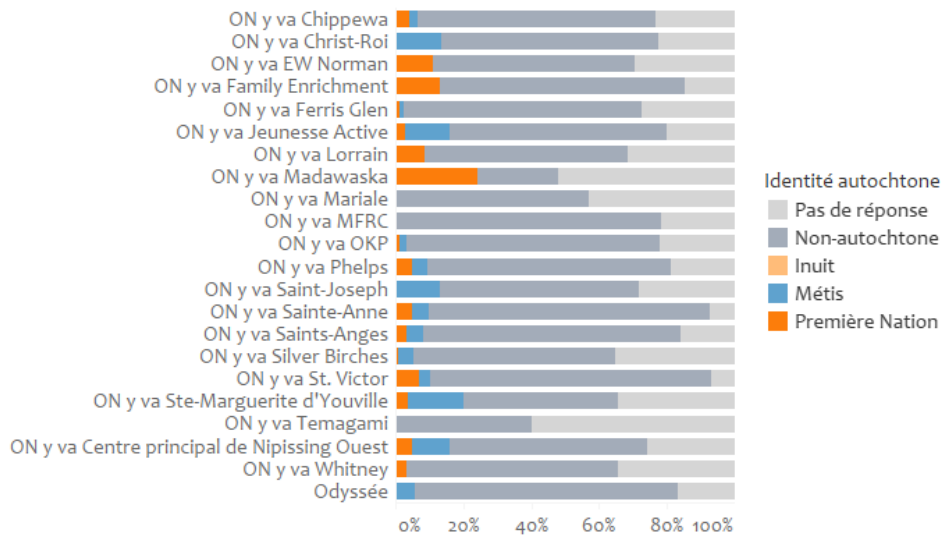
Identité autochtone

Les graphiques suivants rendent compte de l'auto-identification comme Autochtone des adultes et des enfants qui fréquentaient les centres pour l'enfant et la famille ON y va dans le district de Nipissing.

Environ **8 %** des adultes et **7 %** des enfants ont indiqué être d'ascendance autochtone; ces résultats sont comparables à ceux obtenus en 2018.



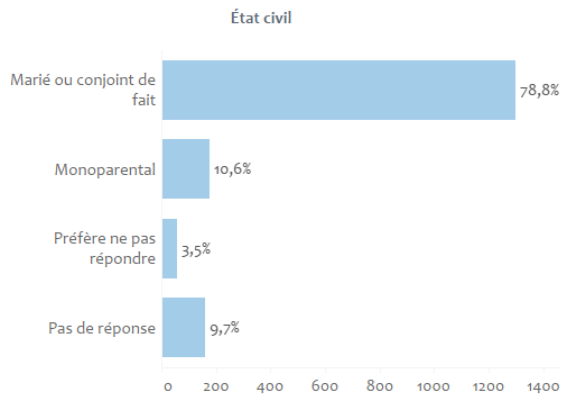
Le prochain graphique illustre l'identité autochtone des enfants, par centre ON y va.



- Les centres ON y va suivants ont accueilli plus de 20 % d'enfants auto-identifiés comme autochtones : ON y va Madawaska (**24 %** Première Nation) et ON y va Ste-Marguerite d'Youville (**20,1 %** : 16,3 % Métis et 3,8 % Première Nation).
- Les centres ON y va de l'école Mariale, du Centre de ressources pour les familles des militaires (CRFM) et de Temagami n'ont accueilli aucun enfant auto-identifié comme autochtone.

État civil

Le graphique suivant indique l'état civil des adultes ayant fréquenté un centre pour l'enfant et la famille ON y va en 2019.



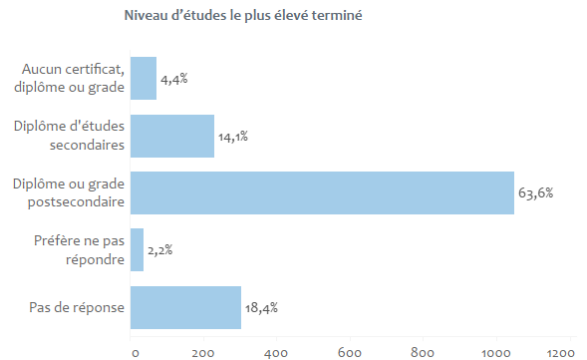
Comme les années précédentes, la majorité des adultes fréquentant un centre ON y va sont mariés ou conjoints de fait. On constate toutefois une légère diminution du pourcentage de parents seuls en 2019 (10,6 % comparativement à 11,7 % en 2018), ainsi qu'une légère augmentation du pourcentage d'adultes n'ayant pas répondu à cette question (9,7 % contre 7,1 %).

Éducation

Le graphique suivant indique le niveau d'études le plus élevé terminé par les adultes ayant fréquenté un centre ON y va en 2019.

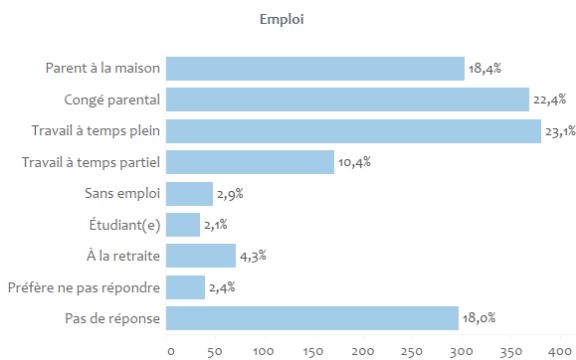
Le nombre d'adultes ayant terminé des études postsecondaires a augmenté légèrement comparativement aux données pour 2018 (59 % en 2018 et 63,6 % en 2019).

On note aussi une légère diminution du pourcentage de réponses manquantes à cette question (18,4 % en 2019 comparativement à 20,3 % en 2018).



Emploi

Le graphique suivant indique l'emploi des adultes ayant fréquenté un centre ON y va en 2019.



Le nombre d'adultes participant à la main-d'œuvre à temps plein ou à temps partiel était **légèrement plus élevé** en 2019 (33,5 %) qu'en 2018 (29,4 %).

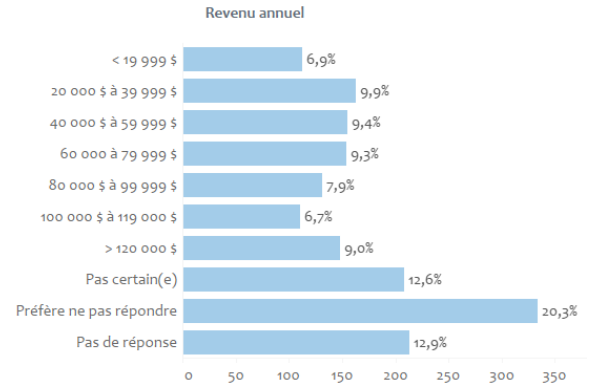
Soulignons également une **légère hausse** du pourcentage d'adultes indiquant être parent à la maison ou en congé parental (27 % en 2018 contre 40,8 % en 2019).

Il faut faire preuve de prudence en ce qui concerne la catégorie du congé parental, car les dossiers n'ont pas nécessairement été mis à jour à la suite d'un retour au travail.

Revenu annuel

Le revenu annuel des ménages est un indicateur de l'accessibilité des programmes et services des centres pour l'enfant et la famille ON y va aux familles de toutes les tranches de revenu.

Environ **46 %** des adultes ont omis de répondre à cette question entièrement, ont indiqué qu'ils préféraient ne pas répondre ou n'étaient pas certains du revenu annuel de leur ménage. Le graphique indique que **26 %** des ménages avaient un revenu annuel **inférieur à 60 000 \$**, ce qui constitue une légère diminution comparativement à 2018 (28 %). De plus, **33 %** des ménages avaient un revenu annuel **supérieur à 60 000 \$**, ce qui constitue une augmentation légère comparativement à 2018 (29 %).



MOT DE LA FIN

En 2019, les centres pour l'enfant et la famille ON y va du district de Nipissing ont connu une augmentation des inscriptions et de la fréquentation d'adultes et d'enfants. Il faut souligner l'ajout d'un centre francophone dans le quartier Graniteville (dans l'école Odysée), ainsi qu'une augmentation de l'offre de programmes en soirée ou la fin de semaine. Ces programmes sont à la disposition des familles qui ne sont pas en mesure de participer aux activités pendant la journée en semaine.

Au cours de l'année à venir, les centres ON y va projettent de se doter d'une unité mobile afin de joindre un plus grand nombre de familles. Cette unité se déplacera dans les régions moins bien servies du district de Nipissing, ce qui permettra à l'ensemble des familles de profiter de programmes de petite enfance de qualité. Enfin, un carrefour autochtone devrait ouvrir ses portes en mars 2020 dans un centre ON y va à North Bay.



ANNEXE A – FORMULAIRE D'INSCRIPTION AUX CENTRES ON Y VA

Formulaire d'inscription – Centre pour l'enfant et la famille ON y va du District de Nipissing

Information sur l'adulte			
Prénom:		Nom de famille:	
Date de naissance (mm/jj/aa):		Sexe: <input type="checkbox"/> Féminin <input type="checkbox"/> Masculin <input type="checkbox"/> Autre <input type="checkbox"/> Je préfère ne pas répondre	
Est-ce que vous identifiiez comme autochtone? <input type="checkbox"/> Oui <input type="checkbox"/> Non <input type="checkbox"/> Je préfère ne pas répondre			
Si oui, veuillez préciser: <input type="checkbox"/> Première Nation <input type="checkbox"/> Métis <input type="checkbox"/> Inuit <input type="checkbox"/> Autre _____ <input type="checkbox"/> Je préfère ne pas répondre			
Quelles langues sont parlées à la maison: (cochez toutes les réponses qui s'appliquent) <input type="checkbox"/> Anglais <input type="checkbox"/> Français <input type="checkbox"/> Langue autochtone _____ <input type="checkbox"/> Autre : _____			
Coordonnées			
Address: (incluant le numéro d'appartement)		Ville	Province
			Code Postal
Numéro de téléphone:		Courriel:	
Information sur l'enfant ou les enfants			
1.	Prénom:		Nom de famille:
	Date de naissance: (mm/jj/aa)	Votre lien avec l'enfant: <input type="checkbox"/> Parent/tuteur(trice) <input type="checkbox"/> Soignant <input type="checkbox"/> Fournisseur(e) de services de garde	
	Est-ce que votre enfant identifie comme autochtone? <input type="checkbox"/> Oui <input type="checkbox"/> Non <input type="checkbox"/> Je préfère ne pas répondre		
	Si oui, veuillez préciser: <input type="checkbox"/> Première Nation <input type="checkbox"/> Métis <input type="checkbox"/> Inuit <input type="checkbox"/> Autre _____ <input type="checkbox"/> Je préfère ne pas répondre		
	Allergies or besoins particuliers:		
2.	Prénom:		Nom de famille:
	Date de naissance: (mm/jj/aa)	Votre lien avec l'enfant: <input type="checkbox"/> Parent/tuteur(trice) <input type="checkbox"/> Soignant <input type="checkbox"/> Fournisseur(e) de services de garde	
	Est-ce que votre enfant identifie comme autochtone? <input type="checkbox"/> Oui <input type="checkbox"/> Non <input type="checkbox"/> Je préfère ne pas répondre		
	Si oui, veuillez préciser: <input type="checkbox"/> Première Nation <input type="checkbox"/> Métis <input type="checkbox"/> Inuit <input type="checkbox"/> Autre _____ <input type="checkbox"/> Je préfère ne pas répondre		
	Allergies or besoins particuliers:		
3.	Prénom:		Nom de famille:
	Date de naissance: (mm/jj/aa)	Votre lien avec l'enfant: <input type="checkbox"/> Parent/tuteur(trice) <input type="checkbox"/> Soignant <input type="checkbox"/> Fournisseur(e) de services de garde	
	Est-ce que votre enfant identifie comme autochtone? <input type="checkbox"/> Oui <input type="checkbox"/> Non <input type="checkbox"/> Je préfère ne pas répondre		
	Si oui, veuillez préciser: <input type="checkbox"/> Première Nation <input type="checkbox"/> Métis <input type="checkbox"/> Inuit <input type="checkbox"/> Autre _____ <input type="checkbox"/> Je préfère ne pas répondre		
	Allergies or besoins particuliers:		
<i>S'il y a d'autres enfants, veuillez joindre un autre formulaire d'inscription</i>			

Juin 2018

Usage du bureau seulement: Nouvelle inscription _____ Mise à jour _____

Information démographique		
<i>L'information servira seulement à la planification et à l'administration des programmes et des services. Cette information n'aura aucun impact sur les programmes et les services que vous ou les membres de votre famille recevrez.</i>		
Emploi: <input type="checkbox"/> Travail à temps plein <input type="checkbox"/> Travail à temps partiel <input type="checkbox"/> Congé parental <input type="checkbox"/> Parent au foyer <input type="checkbox"/> Étudiant(e) <input type="checkbox"/> À la retraite <input type="checkbox"/> Sans emploi <input type="checkbox"/> Je préfère ne pas répondre		
Plus haut niveau d'études terminé: <input type="checkbox"/> Moins que l'école secondaire <input type="checkbox"/> École Secondaire <input type="checkbox"/> Diplôme collégial/Grade universitaire <input type="checkbox"/> Je préfère ne pas répondre		
État matrimonial: <input type="checkbox"/> Marié(e)/Vivant en union libre <input type="checkbox"/> Parent Seul/célibataire <input type="checkbox"/> Je préfère ne pas répondre		
Revenu annuel total du ménage avant impôt: <input type="checkbox"/> 19 999\$ ou moins <input type="checkbox"/> 20 000\$ à 39 999\$ <input type="checkbox"/> 40 000\$ à 59 999\$ <input type="checkbox"/> 60 000\$ à 79 999\$ <input type="checkbox"/> 80 000\$ à 99 999\$ <input type="checkbox"/> 100 000\$ à 119 999\$ <input type="checkbox"/> Plus de 120 000\$ <input type="checkbox"/> Je ne sais pas <input type="checkbox"/> Je préfère ne pas répondre		
Consentement		
<p>Je comprends que les renseignements personnels concernant ma famille sont recueillis sous l'autorité de la Loi de 2001 sur les municipalités, de la Loi sur les conseils d'administration de district des services sociaux, L.R.O. 1990, chap. D.15, et de la Loi de 2014 sur la garde d'enfants et la petite enfance aux fins de la participation aux programmes et services d'un centre pour l'enfant et la famille (CEF) ON y va du district de Nipissing. Je conviens que des renseignements au sujet de ma famille seront fournis aux organismes ou aux responsables qui offrent les programmes et les services auxquels ma famille participe. Je comprends également que lesdits renseignements personnels pourront être consultés ou utilisés aux fins suivantes, et je donne mon consentement à cet égard : a) traiter ma demande d'inscription; b) gérer le système de garde d'enfants OneHSN; c) offrir un soutien à la clientèle; d) appuyer le Conseil d'administration des services sociaux du district de Nipissing (CASSDN) ou les organismes offrant des programmes et services du CEF ON y va dans leurs activités de recherche, de planification, de préparation de rapports, d'évaluation et de reddition de comptes. Je comprends que RBB Innovations Ltd., en sa qualité d'entrepreneur au service du CASSDN, fournira certains des services indiqués ci-dessus et aura conséquemment accès aux renseignements personnels. La collecte, l'utilisation et la divulgation des renseignements personnels seront limitées au minimum nécessaire aux fins précisées ci-dessus et seront assujetties aux lois applicables sur la protection des renseignements personnels. Je comprends que le CASSDN, RBB Innovations Ltd., à titre de mandataire du CASSDN, et les organismes associés au CEF ON y va sont assujettis aux lois en matière d'accès à l'information et de protection des renseignements personnels, dont la Loi sur l'accès à l'information municipale et la protection de la vie privée (LAIMPVP), la Loi sur la protection des renseignements personnels et les documents électroniques (LPRPDE) et la Loi sur la protection des renseignements personnels sur la santé (LPRPS). Je comprends que je peux modifier ou retirer mon consentement en tout temps en donnant un avis écrit au CASSDN. Je comprends, cependant, que le fait de modifier ou de retirer mon consentement pourrait limiter la gamme de services auxquels ma famille a accès. Je consens par la présente à recevoir des courriels du CASSDN et des organismes associés au CEF ON y va. Je comprends également que je peux retirer mon consentement à recevoir des courriels du CASSDN et des organismes associés au CEF ON y va. J'ai lu ce consentement et je le comprends. Je déclare donner ce consentement volontairement.</p>		
Signature – parent/gardien our gardienne	Signature – member du personnel	Date

