



Rapport annuel

2020

Centres pour l'enfant et
la famille ON y va
District de Nipissing

District of Nipissing
Social Services
Administration Board



Conseil d'administration
des services sociaux
du district de Nipissing

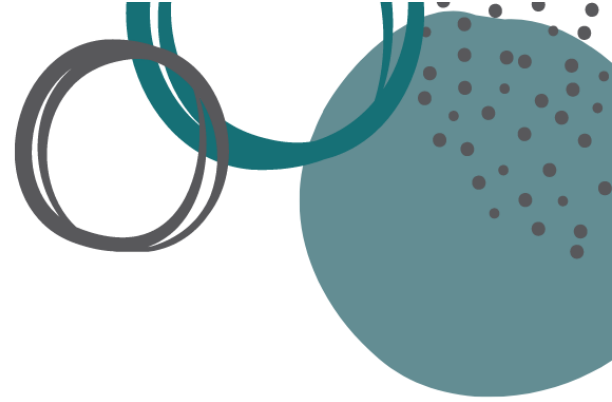
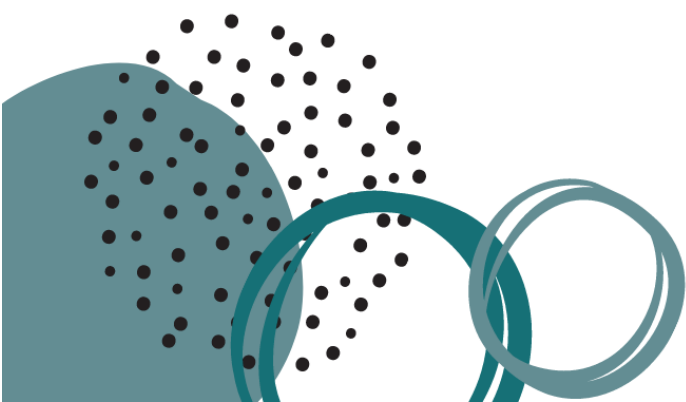


Table des matières

Sommaire.....	1
Remerciements	2
Introduction.....	3
Application et collecte de données.....	4
Limites de l'analyse	4
Centres pour l'enfant et la famille ON y va du district de Nipissing	5
Fréquentation des centres pour l'enfant et la famille on y va.....	6
Personnes uniques servies et nombre total de visites.....	6
Fréquentation totale en 2020	6
Fréquentation des adultes par quartier.....	7
Programmes des Centres ON y va	8
Du 1er janvier au 13 mars 2020.....	9
1er avril au 31 août 2020.....	10
1er septembre au 31 décembre 2020.....	12
Services de proximité et services mobiles.....	15
Sommaire.....	15



SOMMAIRE



ON y va 2020

Survol de l'année

Publications sur les médias sociaux



1 223
publications

289 166
visionnements



Moyenne de 244 visionnements par publication



36 965
Engagement total



6 599
Trousses d'activités distribuées

Programmes et participants



263 Programmes virtuels



66 Programmes en plein air



288 Programmes en centre

Enfants



1 119
uniques

10 678
visites

Adultes



870
uniques

7 200
visites

Le nombre de publications sur les médias sociaux, de trousse d'activités distribuées et de visites totales comprennent les données pour des programmes interjuridictionnels.

REMERCIEMENTS

Le Conseil d'administration des services sociaux du district de Nipissing (CASSDN) tient à remercier très sincèrement ses partenaires des centres pour l'enfant et la famille ON y va d'avoir fait preuve d'une persévérance et d'une résilience exemplaires en pleine pandémie de COVID-19. Il faut souligner leur dévouement, leur créativité et leur capacité d'adaptation. C'est ainsi que les centres ont continué à fournir des programmes de qualité, en centre, en plein air ou virtuellement, selon les restrictions imposées par la pandémie. Merci infiniment de tout ce que vous avez fait et continuez à faire pour appuyer les enfants et les familles de notre district!

- Intégration communautaire North Bay
- Centre de ressources communautaires de Killaloe
- Family Enrichment
- Carrefour autochtone de North Bay (North Bay Indigenous Hub)
- Centre pour enfants Timiskaming Child Care
- Corporation des services de garde d'enfants de Nipissing Ouest



INTRODUCTION

La dernière année a été marquée par un grand nombre de défis. Les centres pour l'enfant et la famille ON y va du district de Nipissing se sont adaptés rapidement à la suite de l'arrivée de la pandémie de COVID-19 en mars 2020. Les centres ont apporté les changements nécessaires pour continuer à fournir des services et un appui aux enfants et aux familles. La pandémie a évolué en dents de scie et entraîné une série de fermetures et de mesures de restriction aux services en personne. L'illustration suivante résume les conséquences de la pandémie pour les services des centres pour l'enfant et la famille ON y va.

Naviguer la pandémie de COVID-19



Application et collecte de données

Le présent rapport décrit les programmes et services offerts aux enfants et aux familles du district de Nipissing du 1^{er} janvier au 31 décembre 2020. Les méthodes de collecte de données ont été modifiées à cause de la pandémie. Ainsi, les données et les informations sont présentées en fonction de la période de l'année et des types de programmes qui étaient offerts (en personne aux centres, en plein air ou en format virtuel).

En janvier 2020, un nouveau système de collecte de données a été adopté pour recueillir les renseignements sur les programmes et les services des centres ON y va. Dans le district de Nipissing, les centres utilisent le système Web Event Registry and Attendance Manager (ERAM) pour fournir les données pertinentes sur les programmes, les inscriptions et la fréquentation.

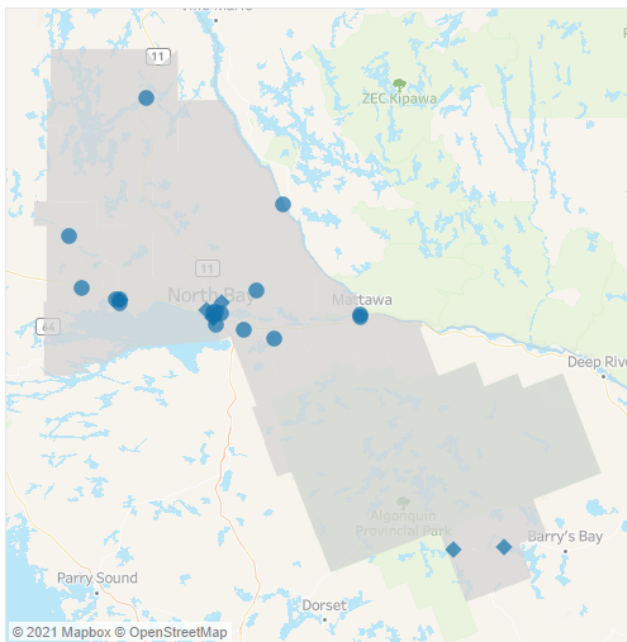
L'analyse a été effectuée à l'aide de rapports du système ERAM, de documents Excel et de données extraites du logiciel Tableau, spécialisé en intelligence d'affaires et en analytique.

Limites de l'analyse

Le système ERAM permet de recueillir des données sur le nombre de personnes uniques servies (enfants et adultes) ainsi que sur le nombre total de visites pour chacun des centres ON y va. Au début de l'offre de programmes virtuels en avril 2020, le système n'était pas programmé pour recueillir des données distinctes pour les visites en personne et les services virtuels. Les données ont donc été consignées dans une feuille de calcul Excel. Il n'était toutefois pas possible de connaître le nombre d'adultes et d'enfants uniques servis au cours de la période d'avril à août 2020. Les modifications ont été apportées au système ERAM en septembre 2020. À partir de septembre, les fournisseurs ON y va ont commencé à recueillir les données concernant le nombre d'enfants et d'adultes uniques servis pour l'ensemble de leurs programmes, virtuels ou en personne.

CENTRES POUR L'ENFANT ET LA FAMILLE ON Y VA DU DISTRICT DE NIPISSING

Centres pour l'enfant et la famille ON y va



Centres ON y va - Jours de fonctionnement

Agence	Centre ON y va	# Jours
Intégration communautaire North Bay	ON y va Chippewa*	6
	ON y va Ferris Glen*	2
	ON y va Lorrain*	2
	ON y va Mariale*	1
	ON y va MFRC	1
	ON y va Odyssee*	2
	ON y va OKP	3
	ON y va Phelps	1
	ON y va Sainte-Anne*	1
	ON y va Saints-Anges*	2
	ON y va Silver Birches	2
	ON y va St. Victor	1
Centre de ressources communautaires de Killaloe	ON y va Madawaska	1
	ON y va Whitney	1
Family Enrichment	ON y va EW Norman	3
	ON y va Family Enrichment	5
North Bay Indigenous Hub	ON y va Indigenous Hub	0
Centre pour enfants Timiskaming	ON y va Temagami	1
Corporation des services de garde d'enfants de Nipissing Ouest	ON y va Christ Roi*	2
	ON y va Jeunesse Active*	2
	ON y va Saint-Joseph*	1
	ON y va Site principal de Nipissing Ouest*	3
	ON y va Ste-Marguerite d'Youville*	4

La carte ci-dessus montre l'emplacement des centres ON y va en activité le 13 mars 2020, tout juste avant le début des restrictions causées par la pandémie. En tout, le district comptait **23** centres, dont **15** étaient situés dans une école. Une programmation en français ou bilingue était fournie dans **52 %** des centres. Ils sont indiqués à l'aide d'un astérisque dans le tableau ci-dessus.

Des programmes en soirée étaient fournis une fois par mois au centre ON y va de Nipissing Ouest (Mettons-nous à l'oeuvre) et au centre de l'école Ste-Marguerite d'Youville (Cuisine énergétique). Ils étaient offerts deux fois par mois au centre de l'école E.W. Norman (Play, Dine & Dash) et une fois par semaine au centre ON y va de Temagami (Soirée gym familiale) ainsi qu'au centre ON y va de la rue Chippewa (variété de programmes). De plus, des programmes étaient présentés toutes les deux fins de semaine au centre principal de Nipissing Ouest (Club du petit

déjeuner) et à celui de l'école Ste-Marguerite d'Youville (Allons-Y), de même qu'au centre ON y va de la rue Chippewa (variété de programmes).

Notes :

- En février 2020, le centre ON y va de l'école E.W. Norman a ajouté une journée de programmation à son horaire, passant de deux à trois jours.
- Le centre ON y va du North Bay Indigenous Hub devait ouvrir en mars 2020. À cause de la pandémie, le centre n'a pas encore offert de services en personne. Sa programmation virtuelle est disponible depuis juin 2020.

FRÉQUENTATION DES CENTRES POUR L'ENFANT ET LA FAMILLE ON Y VA

Personnes uniques servies et nombre total de visites

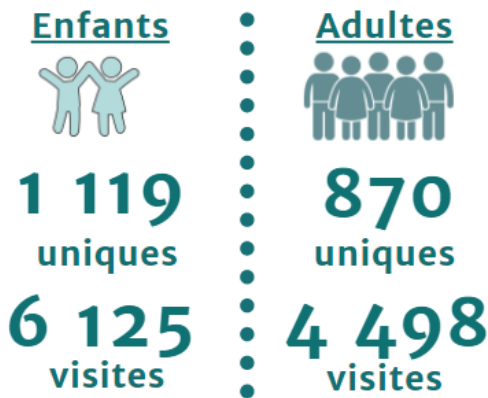
Lors de l'inscription dans le système ERAM, un adulte (parent, gardienne ou gardien) ou un enfant se voit attribuer un numéro d'identification unique. Ce numéro est utilisé pour faire le suivi du nombre de visites de chacune de ces personnes dans l'ensemble des centres du district de Nipissing. Les définitions suivantes s'appliquent aux adultes et aux enfants inscrits dans le système.

Personnes servies : Nombre d'adultes et d'enfants uniques ayant participé aux activités d'un programme ON y va au cours de l'année indiquée. Chaque adulte ou enfant est dénombré une seule fois, peu importe le nombre de visites effectuées pendant l'année.

Nombre de visites : Nombre total de visites d'adultes et d'enfants reçues par un programme ON y va au cours de l'année indiquée.

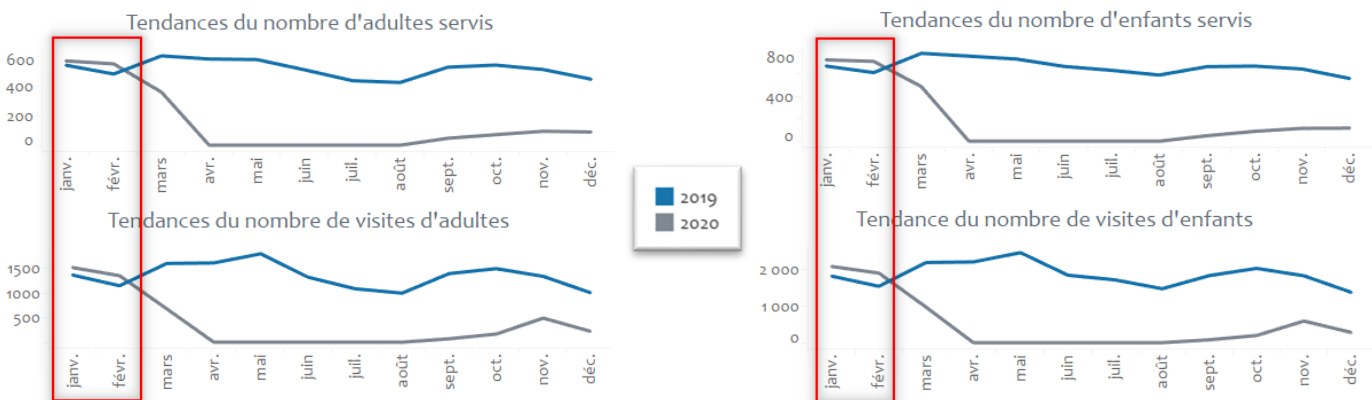
Fréquentation totale en 2020

Les données sur la fréquentation comprennent les visites en centre, en plein air et en format virtuel (programmation en direct). Ces données ont été entrées dans le système ERAM pour les périodes du 1^{er} janvier au 13 mars 2020, ainsi que du 1^{er} septembre au 31 décembre 2020. Les données pour les programmes virtuels interjuridictionnels ne sont pas incluses.



Au cours de ces périodes, **870** adultes uniques servis ont fait **4 498** visites et **1 119** enfants uniques servis ont fait **6 125** visites aux programmes ON y va dans le district de Nipissing.

À cause de la pandémie, on ne peut faire une comparaison directe entre ces données et celles des années précédentes. Il faut souligner que la fréquentation en janvier et en février 2020 était légèrement supérieure à celle pour l'année précédente, comme l'illustrent les deux graphiques suivants.

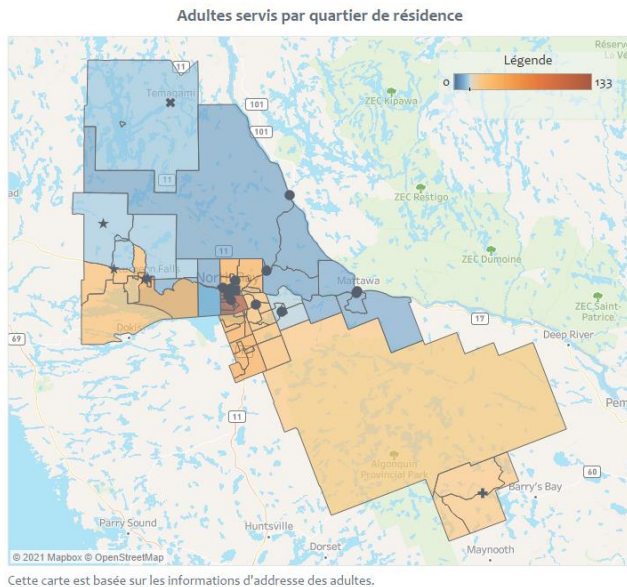


La diminution de la fréquentation observée en mars s'explique par la fermeture des programmes causée par la COVID-19 avant le congé de mars. Aucune donnée n'a été inscrite dans le système ERAM d'avril à août 2020, période au cours de laquelle seuls les programmes virtuels étaient offerts. À compter de septembre 2020, seuls trois centres ont offert des programmes en personne à l'intérieur (le centre principal de Nipissing Ouest, le centre ON y va Family Enrichment et le centre de l'école E.W. Norman). Deux centres ont offert des programmes en plein air (le centre de la rue Chippewa et le centre principal de Nipissing Ouest).

Fréquentation des adultes par quartier

Nous avons réparti le district de Nipissing en quartiers ou secteurs correspondant aux aires de diffusion (AD) de Statistique Canada. Les formulaires d'inscription permettent de recueillir le code postal des adultes qui fréquentent les centres ON y va, et donc de déterminer leur quartier de résidence. Il y a toutefois certaines limites aux données. Certains formulaires n'indiquent pas de code postal; des codes postaux sont utilisés dans plus d'une AD; et certains adultes n'ont pas

mis à jour leurs renseignements après un déménagement. Les données au sujet des quartiers fournissent donc un aperçu général du lieu de résidence des adultes qui font appel aux programmes des centres pour l'enfant et la famille ON y va. Le CASSDN utilise ces renseignements pour s'assurer que les programmes et les services sont accessibles dans tous les quartiers du district.



Quartiers	Adultes uniques	Visites par adulte
Airport Hill	19	85
Birchaven	47	292
Bonfield	14	98
Centre et centre-ville	133	650
East Ferris et environs	30	153
Field, River Valley et environs	13	93
Graniteville	66	312
Mattawa et environs	9	46
Nipissing Nord	8	48
Pinewood	81	355
Rural et BFC North Bay	41	231
South Algonquin et environs	25	64
Sturgeon Falls	46	307
Temagami et environs	12	36
Thibeault Terrace	34	201
Verner, Cache Bay et environs	30	205
West Ferris	131	820
Ouest de North Bay	9	37
Callander et Powassan	43	128
Markstay-Warren et St-Charles	2	23
Code postal non fourni	93	314
Grand total	870	4 498

En 2020, les principaux quartiers de résidence des adultes uniques qui ont participé aux programmes des centres ON y va étaient les suivants : Centre/centre-ville (**133**), West Ferris (**131**), Pinewood (**81**) et Graniteville (**66**). Comme dans les années précédentes, un peu plus de **5 %** des adultes résidaient dans un district avoisinant, dont **43** adultes vivant dans le district de Parry Sound. Il faut noter que près de **11 %** des adultes (**93**) n'ont pas fourni de code postal. Aucune donnée sur le lieu de résidence n'est disponible pour ces personnes.

PROGRAMMES DES CENTRES ON Y VA

Au début de la pandémie, les praticiennes et praticiens des centres ON y va ont dû s'adapter rapidement et apprendre à fournir des programmes en mode virtuel pour appuyer les enfants et les familles dans le district. Il est important de souligner le travail exceptionnel qui a été accompli au cours de cette période. Les données qui suivent sont réparties en fonction des trois principaux types de programmes offerts en 2020 :

- **Programmes en centre** : Ces programmes étaient fournis sur place et en personne aux centres pour l'enfant et la famille ON y va.

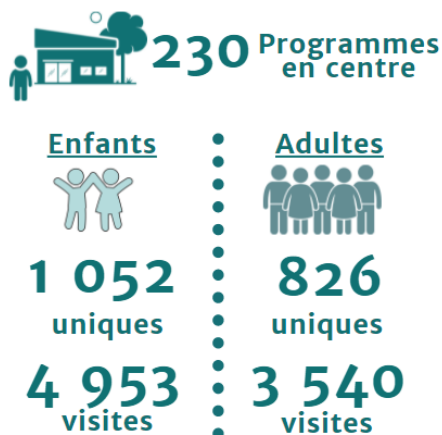
- **Programmes en plein air** : Ces programmes ont été présentés par le personnel des centres pour l'enfant et la famille ON y va à divers endroits à l'extérieur.
- **Programmes virtuels avec inscription obligatoire** : Ces programmes n'étaient pas ouverts au public. Il fallait s'y inscrire à l'avance. La programmation était fournie virtuellement. Il s'agissait de vidéoconférences en direct (Zoom, Blue Jeans, Webex, GoToMeeting, etc.) lors desquelles les adultes et les enfants interagissaient avec les praticiennes et praticiens en temps réel. Dans d'autres cas, la communication se faisait de façon unidirectionnelle, c'est-à-dire que la praticienne ou le praticien présentait une vidéo en direct ou une vidéo préenregistrée. Les échanges avec les parents se faisaient par des commentaires et par le partage de photos prises lors de l'activité. Certains programmes étaient appuyés par des trousseaux d'activités distribués aux familles.
- **Contenu virtuel public** : Cette catégorie comprend les publications sur les médias sociaux, ainsi que les vidéos et les autres types de contenus diffusés sur Facebook, Instagram, YouTube, etc. L'objectif était de fournir des ressources aux adultes pour les aider à soutenir l'apprentissage des jeunes enfants. Note : Il n'était pas possible de compiler le nombre de personnes uniques servies et le nombre de visites. Les statistiques sur le nombre de visionnements et l'engagement ont plutôt été recueillies avec une feuille de calcul Excel.

Du 1er janvier au 13 mars 2020

Au cours de cette période, les centres pour l'enfant et la famille ON y va étaient ouverts comme à l'habitude. Des programmes étaient offerts dans les centres et en plein air.

Programmes en centre

Les centres ON y va ont servi **1 052** enfants uniques et **826** adultes uniques au cours de cette période, ce qui représente un total de **4 953** et **3 530** visites respectivement. Le tableau 1 indique le nombre de personnes uniques servies, ainsi que le nombre total de visites pour chacun des programmes.



<< L'atelier pour mamans et bébés a été une très belle expérience avec mon fils. Cette sortie avec d'autres mamans et bébés a permis de briser l'isolement et a fortement contribué à ma santé mentale. >>

Programme	Séances	Enfants uniques	Visites d'enfants	Adultes uniques	Visites d'adultes
Bébé et moi	6	16	27	13	22
Baby Yoga	4	12	26	12	26
Programme d'apprentissage précoce	60	864	3 695	657	2 553
Cuisine énergétique	1	4	4	2	2
Family Enrichment	40	54	268	75	324
Allons-Y	4	32	48	24	32
Groupe de jeu (Fr)	38	76	309	52	221
Soirée gym familiale	7	14	61	8	33
Mettons-nous à l'oeuvre	3	7	11	5	7
Salissons-nous	8	23	74	15	45
Les petits cuisiniers	6	40	49	22	25
Petit génie	10	29	87	24	66
Apprenons en jouant	9	17	45	11	28
Play, Dine and Dash	5	10	24	8	19
Jouer, apprendre, créer	8	7	32	4	20
Pot-Pourri	7	24	56	17	37
Club de bébé	9	18	79	13	50
Club du petit déjeuner	5	29	58	19	30
Grand total	230	1 052	4 953	826	3 540

*Note : La somme du nombre d'enfants et d'adultes uniques servis ne correspond pas au grand total, car certaines personnes ont participé à plus d'un programme. Leur participation est indiquée pour chacun des programmes, mais est comptée une seule fois pour obtenir le grand total.

Programmes en plein air

Le jeu et l'apprentissage en plein air occupent de plus en plus de place dans les approches de développement de la petite enfance. Les enfants se rapprochent de la nature et se sensibilisent à l'importance de l'environnement dans leur vie.

Les centres ON y va du district de Nipissing ont commencé à offrir des programmes en plein air distincts en 2020. Au début, les données sur la participation à ces programmes étaient entrées manuellement dans le système ERAM. Il n'est malheureusement pas possible de fournir les données quant au nombre d'enfants et d'adultes uniques servis. Les données indiquent plutôt le nombre de séances et le nombre total de visites du 1^{er} janvier au 13 mars 2020.



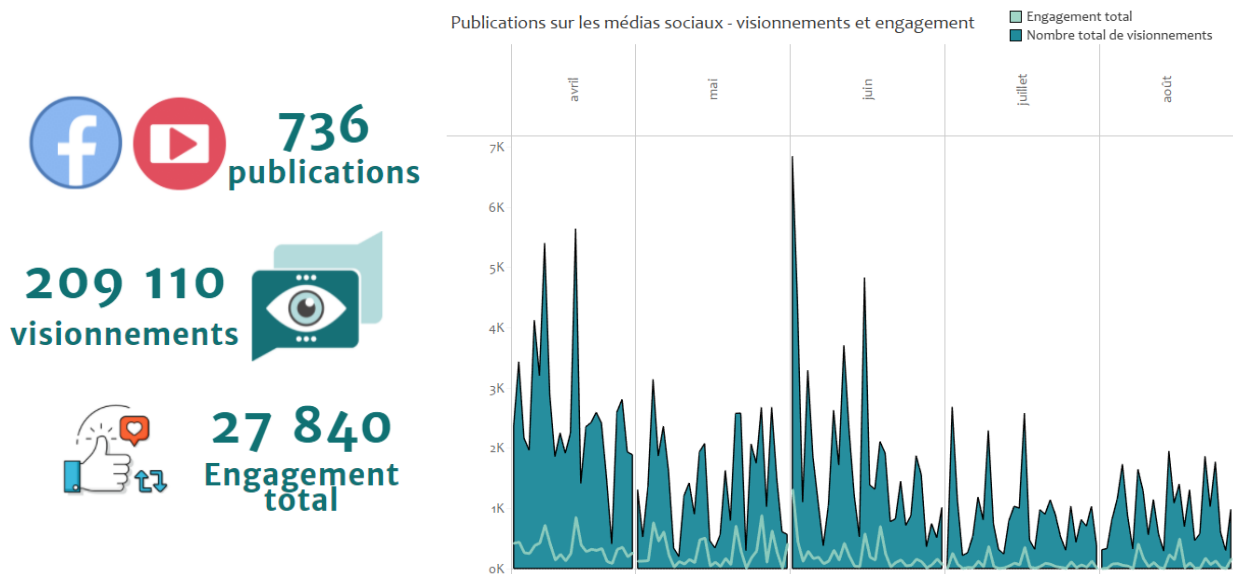
1er avril au 31 août 2020

Cette période a été marquée par des confinements à cause de la pandémie de COVID-19. Les programmes en personne de tous les centres pour l'enfant et la famille ON y va ont été suspendus, qu'ils soient offerts en centre ou en plein air. Les praticiennes et praticiens ont

toutefois adapté leurs approches rapidement et commencé à offrir des programmes et des services de soutien virtuellement. Les centres ON y va ont publié du contenu sur les médias sociaux et des vidéos, produit des trousse d'activités et tenu des séances en direct par vidéoconférence. Nous présentons le nombre total de participations (ou visites) d'enfants et d'adultes aux programmes en direct avec inscription obligatoire pour cette période. Le nombre d'adultes et d'enfants uniques servis n'est toutefois pas disponible pour cette période, car les données n'ont pas été saisies dans le système ERAM.

Contenu virtuel public

Comme indiqué plus tôt, le contenu virtuel public comprend les publications sur les médias sociaux et les vidéos ouvertes à tous. Ce contenu a aidé les adultes à organiser une variété d'activités d'apprentissage pour les jeunes enfants. Il faut noter que ces données incluent celles de programmes interjuridictionnels (Centre pour enfants Timiskaming et Centre de ressources communautaires de Killaloe).

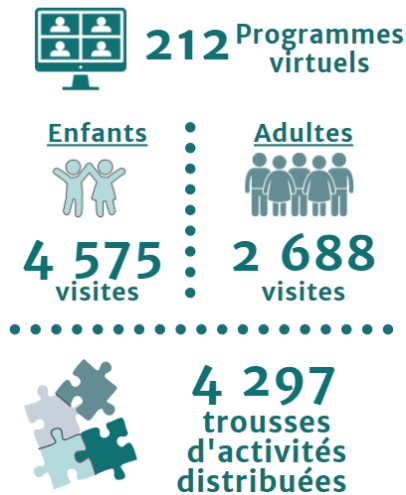


Les familles ont bénéficié d'un large éventail de contenu en ligne ouvert à tous : des activités de découverte de la nature, des histoires racontées, des chansons et comptines, des chasses au trésor, des activités scientifiques, une présentation sur les verbes en langue ojibwé, et beaucoup plus.

Programmes virtuels avec inscription obligatoire

Au cours de cette période, les centres ON y va ont présenté une série de programmes virtuels auxquels les participants devaient s'inscrire à l'avance. Dans certains cas, les programmes étaient accompagnés d'une trousse d'activités. Dans d'autres cas, les trousse d'activités

n'étaient pas liées à un programme en particulier. Les renseignements à cette rubrique comprennent les programmes interjuridictionnels, ainsi que les données au sujet des familles vivant à l'extérieur du district qui ont participé aux activités virtuelles.



Les données comprennent le nombre total de visites par des enfants et des adultes dans le cadre de programmes virtuels avec inscription obligatoire. Le nombre de participants uniques n'est pas disponible dans le système ERAM pour cette période.

De nombreux programmes ont été présentés en format virtuel, dont une soirée des mamans, une activité avec l'autobus de jouets ON y va, un cercle d'allaitement, un cours prénatal, une activité « montre et raconte », un atelier de communication avec les signes, et bien plus.

1er septembre au 31 décembre 2020

Les activités en plein air et en centre ont repris à compter du 1^{er} septembre, avant d'être suspendues le 26 décembre lors du nouveau confinement. Les programmes virtuels se sont poursuivis pendant cette période. Les données au sujet de tous les programmes virtuels avec inscription obligatoire ont été compilées dans le système ERAM, ce qui permet de préciser le nombre d'enfants et d'adultes uniques servis.

Programmes en centre

La pandémie de COVID-19 a donné lieu à de nombreuses restrictions. À peine quelques centres ON y va ont offert des programmes sur place pendant ces mois. Plusieurs familles y ont participé et ont profité des interactions en personne. Le tableau 2 indique la fréquentation des programmes en centre au cours de cette période.

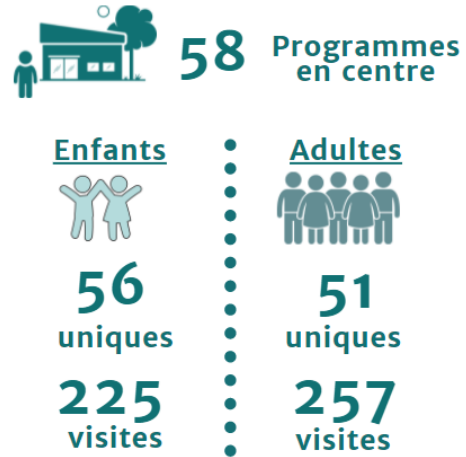
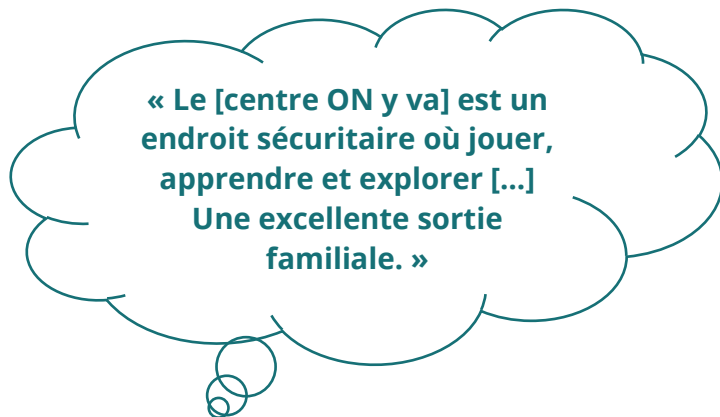


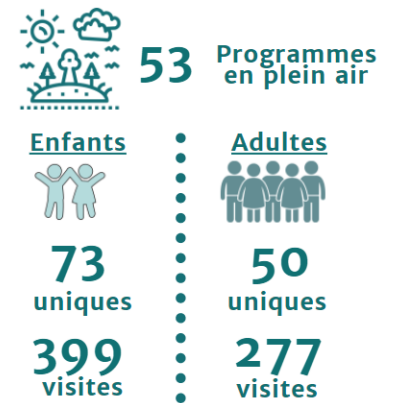
Tableau 2. Fréquentation totale des programmes et services offerts aux centres ON y va du 1er septembre au 26 décembre 2020

Programme	Séances	Enfants uniques	Visites d'enfants	Adultes uniques	Visites d'adultes
Programme d'apprentissage précoce	15	13	64	10	48
Family Enrichment	36	28	134	35	191
Groupe de jeu (Fr)	7	18	27	9	18
Grand total	58	56	225	51	257

*Note : La somme du nombre d'enfants et d'adultes uniques servis ne correspond pas au grand total, car certaines personnes ont participé à plus d'un programme. Leur participation est indiquée pour chacun des programmes, mais est comptée une seule fois pour obtenir le grand total.

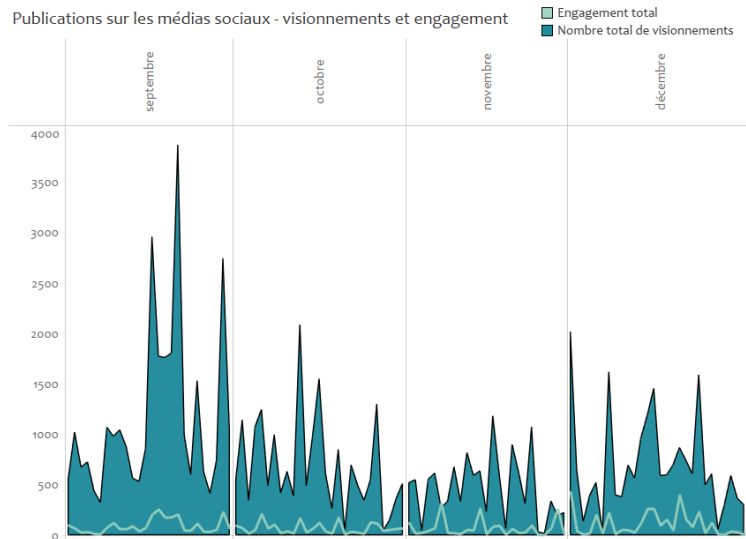
Programmes en plein air

La programmation en plein air a été présentée à plusieurs endroits de North Bay et Nipissing Ouest. La programmation était très diversifiée : activités de sciences et de technologie dans le parc, activités pour bébés, excursion en sentier, découvertes en nature, géocaching, etc.



Contenu virtuel public

Au cours des derniers mois de 2020, les centres ON y va ont diminué légèrement leur diffusion de contenu virtuel public. Les centres ont ajusté le contenu selon les commentaires des familles, dans le but de mieux répondre à leurs besoins. Les familles vivant dans le district – et celles participant aux programmes interjuridictionnels – ont continué de profiter de contenu virtuel librement mis à leur disposition.



Programmes virtuels avec inscription obligatoire

Le système ERAM a permis de recueillir l'information sur la fréquentation des programmes virtuels pendant cette période. Le nombre de personnes servies et le nombre total de visites excluent les programmes interjuridictionnels. Toutefois, le nombre de trousse d'activités distribuées comprend celles remises aux participants aux programmes interjuridictionnels.

Le tableau 3 présente les détails au sujet des programmes virtuels avec inscription obligatoire pour cette période.

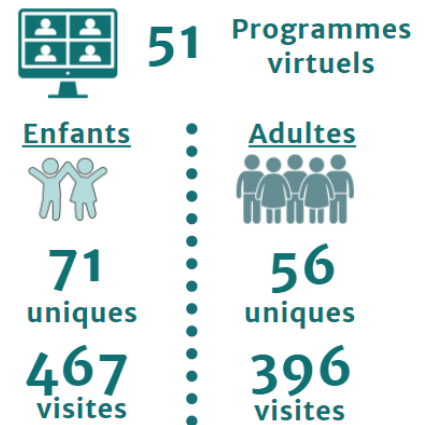


Tableau 3. Fréquentation totale des programmes virtuels du 1er septembre au 31 décembre 2020

Programme	Séances	Enfants uniques	Visites d'enfants	Adultes uniques	Visites d'adultes
Club de lecture	8	15	40	10	31
Éducation à l'accouchement	2	0	0	6	3
Programme d'apprentissage précoce	6	10	26	14	47
Alphabétisation familiale	2	7	12	7	12
Conscience familiale	6	7	39	4	27
Cinq sens	4	5	15	4	11
Mom's Life	2	4	8	2	4
Sens sensoriels	5	8	18	7	20
Activité spéciale	12	56	286	40	227
Émotions virtuelles	2	7	9	5	8
Zumba pour enfants	2	12	14	5	6
Grand total		51	467	56	396

*Note : La somme du nombre d'enfants et d'adultes uniques servis ne correspond pas au grand total, car certaines personnes ont participé à plus d'un programme. Leur participation est indiquée pour chacun des programmes, mais est comptée une seule fois pour obtenir le grand total.

SERVICES DE PROXIMITÉ ET SERVICES MOBILES

Avant la pandémie, le CASSDN planifiait le déploiement de services de proximité et de services mobiles dans les secteurs moins bien servis du district de Nipissing. Le CASSDN veut s'assurer que tous les enfants et toutes les familles profitent des ressources et des services de soutien, sans frais, peu importe leur lieu de résidence dans la région.

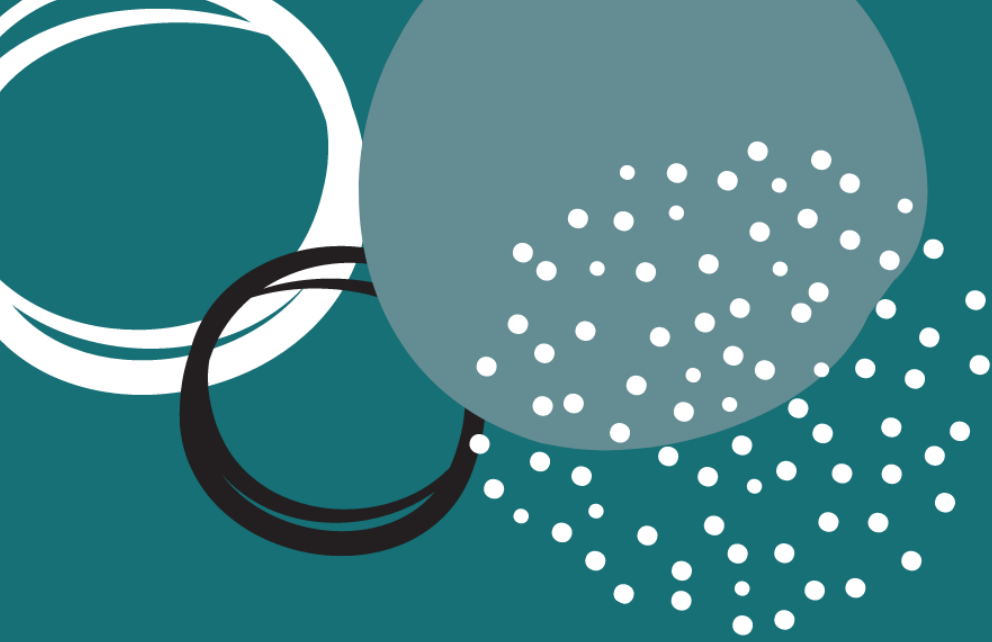
La camionnette est pleinement équipée et prête à prendre la route. Elle sillonnera le district de Nipissing dès que les restrictions sanitaires seront levées.



SOMMAIRE

L'année 2020 a été celle de tous les défis. Les centres pour l'enfant et la famille ON y va du district de Nipissing ont semé la joie dans la vie des familles en organisant des activités virtuelles et des programmes en plein air amusants et interactifs. Les familles ont bénéficié d'un précieux soutien tout au long de ces mois difficiles. Les commentaires au sujet des services virtuels ont été très positifs. Il est fort probable que les centres continuent à proposer une certaine programmation virtuelle une fois la pandémie passée.

C'est un privilège de vivre dans une communauté comme North Bay. Quand les programmes ON y va sont passés en mode virtuel, ils ont conservé leurs activités et mis les trousseaux à la disposition de toutes les familles.



Services à l'enfance
District de Nipissing
200, rue McIntyre Est, North Bay, ON PIB 8J8

Téléphone : 705-474-2151
Télécopieur : 705-474-0136
Sans frais : 1-877-829-5121
ChildrensServices@dnssab.ca

dnssab.ca/childrens-services/fr